



**un microbiome sain.
un bon départ dans la vie.**

LE CHIEN

Quel délicieux
bonheur
de vivre
avec un chien !

Au fil des années, vous prenez conscience de la place que ce compagnon à quatre pattes occupe dans votre vie. Plus qu'un animal de compagnie, il est devenu un membre de votre famille à part entière. Il vous accompagne partout, vous suit dans tous vos déplacements, ne semble bien qu'en votre présence. C'est cela un chien : un animal sociable profondément attaché à son maître, toujours partant pour l'aventure même si cela se passe au coin de la rue !

Pour que tout se passe bien, vous devez prendre soin de lui et l'éduquer correctement. Il est important de lui apprendre à bien se comporter dans chaque situation de la vie quotidienne. Un chien a besoin de repères pour se sentir à son aise et prendre sa place auprès de vous. C'est la garantie d'une vie harmonieuse et sans souci.

Le voir heureux, épanoui, en pleine forme, n'est-ce pas la plus belle récompense ?



Hill's Science Plan Perfect Digestion avec la technologie ActivBiome+ nourrit le microbiome propre à votre animal pour améliorer sa santé digestive. Offrez-lui une nutrition 100 % saine et équilibrée pour que vous puissiez, ensemble, profiter d'un bon départ.

**GRÂCE À LA
SCIENCE.**

Scannez pour en savoir plus sur Hill's Science Plan Perfect Digestion avec la technologie ActivBiome+.



LE RÉCOMPENSER, la meilleure façon de l'éduquer !



Les Origines

Le chien est sans conteste le plus ancien et le plus fidèle compagnon de l'homme. Au fil des siècles, par un habile travail de croisements et de sélection, l'homme a modelé une multitude de races de chiens différentes en fonction de ses besoins. C'est en 1185, avec la naissance de la Société pour l'Amélioration des Races Connues en France, ancêtre de la Société Centrale Canine actuelle, que les races de chiens ont alors été classées selon leur utilisation : chiens de chasse, chiens de berger, chiens de boucher, chiens de garde...

Progressivement, le changement des modes de vie des maîtres a transformé la vocation des races de chiens. De nouvelles races sont apparues, d'autres ont dû se reconverter car leurs fonctions utilitaires ont régressé. Sociable et ayant maintes fois prouvé sa capacité d'adaptation à de nouvelles situations, le chien excelle encore aujourd'hui dans de nombreuses activités au service de l'homme. Du sauvetage en mer à la recherche en décombres, il demeure dans bien des situations un allié indispensable.

Aujourd'hui, le risque est de négliger les besoins fondamentaux des différentes races de chiens liés à leurs origines. Un maître responsable se devra de ne jamais perdre de vue la nature profonde de son chien. Il aura à cœur de lui faire mener une vie de chien et non celle d'une peluche juste bonne à cajoler.



Choisir son chien

Avoir un chien

Pourquoi un chien ?

Loyal et affectueux, le chien est un compagnon attachant. Sa présence apporte beaucoup de joie et de réconfort. Que vous soyez sportif ou plus casanier, le chien s'adapte à toutes vos activités et vous suit partout avec entrain. Toutefois, il requiert beaucoup d'attention et de soins. La plupart des chiens ont besoin de beaucoup d'espace pour courir et faire de l'exercice. Si vous habitez en ville, il aura besoin d'être sorti régulièrement et d'être stimulé en s'amusant avec lui. C'est pourquoi avant de franchir le pas, assurez-vous d'être prêt à lui faire la place qu'il mérite.

Quel race de chien choisir ?

Décider d'accueillir un animal ne doit jamais être un acte anodin. Il faut se garder des chiots au minois craquant dont la seule vue déclenche des comportements peu réfléchis et des achats coup de cœur.

Avant de se lancer dans l'aventure et d'initier une longue relation avec un chien, il est donc indispensable de bien identifier les caractéristiques de la race que l'on convoite. Vous devrez vous demander si son caractère et ses besoins correspondent à votre mode de vie, à votre caractère, à votre disponibilité. Indépendamment de la taille, un berger allemand n'est pas un jack russel terrier, un bouvier bernois ne se comporte pas comme un cavalier King Charles ! Renseignez-vous, demandez conseil, pesez le pour et le contre et enfin, seulement, prenez votre décision. La réflexion demeure l'indispensable clé pour réussir à rendre votre chien heureux dans une famille épanouie.

Comment le choisir ?

Comment prendre votre décision ?

Avant d'adopter un chien, vous devez faire un bilan honnête du mode de vie que vous allez lui offrir. Il n'y a qu'en vous mettant, ne serait-ce qu'un instant, à la place du chien, que vous pourrez raisonnablement décider que votre mode de vie est compatible avec son bien-être.

Telle race de chien aura besoin non seulement de sortir plusieurs fois par jour pour faire ses besoins, mais devra aussi régulièrement se défouler lors de grandes balades; telle autre aura tendance à aboyer ou à se montrer dominante envers ses congénères. Il faudra alors canaliser le chien et lui donner une éducation ferme. Tel autre représentant de la gent canine ne supportera pas de rester seul ou aura besoin d'un petit jardin sous peine de tout détruire dans la maison.

D'une manière générale, le chien déteste qu'on le laisse seul trop souvent.



La clé de son équilibre: vous suivre partout au cours de tous vos déplacements.

Si vous n'avez pas de préférence entre les chiens à poils courts ou ceux à poils longs, sachez que les pelages plus épais demandent plus d'entretien, ont une mue plus importante et plus visible. Selon le poil, la fréquence de brossage varie.

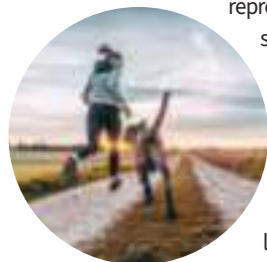
Un Coton de Tuléar demande un entretien quotidien méticuleux, alors qu'un Labrador se contente d'un brossage hebdomadaire peu contraignant. Enfin, certaines races, comme la plupart des Terriers, nécessitent une visite régulière chez un toiletteur professionnel.

Avez-vous pensé au coût de l'alimentation qui représentera une grosse partie des dépenses incontournables pour votre chien? Sa race aura une incidence directe sur votre budget. Car forcément, un Yorkshire de 3 kg menant une paisible existence ne va pas avoir les mêmes

besoins nutritionnels qu'un Terre Neuve de 65 kg très actif toujours partant pour la baignade. Quand le premier se contentera de 60 g de croquettes par jour, le second en demandera 1000. Plus un chien est grand, plus il pèse lourd, plus il mange, c'est mécanique et indispensable au bon fonctionnement de son métabolisme.

Ainsi, il est très important de choisir votre chien en fonction de vos possibilités financières et de garder à l'esprit qu'un grand chien coûtera toujours plus cher qu'un petit au niveau de l'alimentation. Projetez-vous dans l'avenir avant de craquer sur un adorable chiot, imaginez-le lorsqu'il sera adulte.

Et, si vous hésitez entre un mâle ou une femelle, sachez que les femelles sont de plus petit gabarit que les mâles, généralement plus calmes et plus dociles. Les chaleurs ont lieu deux fois par an.



Quelle race choisir ?

Parmi les 400 races de chiens qui existent dans le monde, environ 330 sont élevées en France. La classification actuelle (en dix groupes), répartit les races de chiens selon leur fonction, leur métier.

Il n'est pas facile de s'y retrouver parmi tous ces chiens aux tailles, aux formes et aux tempéraments les plus variés. Une chose est sûre: quels que soient son apparence, sa taille ou son poids, qu'il soit caniche, teckel ou dogue allemand, le chien demeure un merveilleux compagnon de l'Homme. Et puis, n'oubliez pas tous les chiens déjà adultes qui vous attendent dans les refuges.

	Vie en appartement	Sociable avec les enfants	Sociable avec les animaux	Supporte la solitude	Aptitude au sport	Éducation
Berger Australien	🐾	🐾🐾🐾	🐾🐾	🐾	🐾🐾🐾	🐾🐾
Berger Belge	🐾	🐾🐾	🐾	🐾	🐾🐾🐾	🐾🐾
Stafforshire Bull Terrier	🐾🐾	🐾🐾	🐾🐾	🐾	🐾🐾	🐾🐾
Golden Retriever	🐾🐾	🐾🐾🐾	🐾🐾	🐾	🐾🐾	🐾
Berger Allemand	🐾	🐾🐾🐾	🐾	🐾	🐾🐾🐾	🐾🐾🐾
American Stafforshire Terrier	🐾🐾	🐾🐾	🐾🐾	🐾🐾	🐾🐾🐾	🐾🐾
Labrador Retriever	🐾🐾	🐾🐾🐾	🐾🐾🐾	🐾	🐾🐾🐾	🐾🐾
Cavalier King Charles	🐾🐾🐾	🐾🐾🐾	🐾🐾🐾	🐾🐾	🐾	🐾🐾
Bouledogue Français	🐾🐾🐾	🐾🐾🐾	🐾	🐾🐾	🐾	🐾
Cocker Spaniel Anglais	🐾🐾	🐾🐾	🐾🐾	🐾	🐾🐾🐾	🐾🐾
Beagle	🐾🐾	🐾🐾	🐾🐾	🐾	🐾🐾🐾	🐾

Où adopter le chiot ?

Pour un chiot de race, il est conseillé de l'acheter dans un élevage (de type familial de préférence). Il est également possible de l'acheter chez un particulier qui a fait faire une portée à sa femelle. Ne vous contentez pas de visiter un seul élevage. Appelez-en plusieurs et rendez-vous sur place.

Dans tous les cas, il est indispensable de s'informer sur les conditions dans lesquelles le chiot a passé les premières semaines de sa vie. Les conditions sanitaires doivent bien sûr être idéales, mais le milieu de vie doit également être stimulant pour les chiots.

Ces derniers doivent rester au minimum huit semaines complètes avec leur mère pour que la phase d'apprentissage se déroule au mieux.

Si ces critères ne sont pas remplis, il existe un risque non négligeable que le jeune animal soit difficile à socialiser et à éduquer correctement.

Les tests de Campbell (voir page suivante) vous permettront de vous faire une petite idée.



Pensez aussi aux refuges

Avec près de 100 000 animaux abandonnés chaque année, dont 60 000 durant l'été, la France détient le triste record du nombre d'abandons en Europe.

Animés par des associations dont la plus connue est la SPA (Société Protectrice des Animaux), les refuges sont pleins de chiens qui ont été abandonnés non pas à cause de leur comportement, mais le plus souvent à cause de problèmes rencontrés par leurs propriétaires : déménagement, soucis financiers, divorce, manque de temps pour s'occuper de l'animal... Vous pouvez offrir une seconde chance à un chien abandonné par sa famille.

Si adopter est un geste d'amour qui suscite une grande émotion et un bonheur intense, c'est aussi un acte qui vous engage pour toute une vie. Avant d'entamer une éventuelle démarche d'adoption, prenez le temps de discuter avec les employés du refuge, ils connaissent les animaux qu'ils ont recueilli et pourront vous aider à trouver votre perle rare en fonction de votre mode de vie. Si vous habitez en appartement par exemple, ils ne vous présenteront pas un chiot qui deviendra bientôt un gros chien très actif. Écoutez leurs précieux conseils, il serait dommage qu'une adoption soit suivie d'un nouvel abandon ! Prenez contact avec le refuge de votre choix pour fixer un rendez-vous, cette première rencontre physique entre vous et votre futur chien est indispensable.

Le jour de la visite, il est conseillé de rester au moins une heure sur place afin de passer du temps avec le chien et de poser vos questions au personnel du refuge. Caresse, jeux et promenades sont les clés pour apprendre à connaître votre futur compagnon. N'hésitez pas à prendre du recul sur cette adoption, car adopter un chien vous engage et le choix mérite d'être mûri. L'idéal est de programmer une seconde visite après un délai de réflexion de quelques jours. Certains refuges demandent que tous les membres de la famille soient présents lors de votre visite. Et si vous possédez déjà un chien, celui-ci devra également être présenté au nouveau chien avant l'adoption.

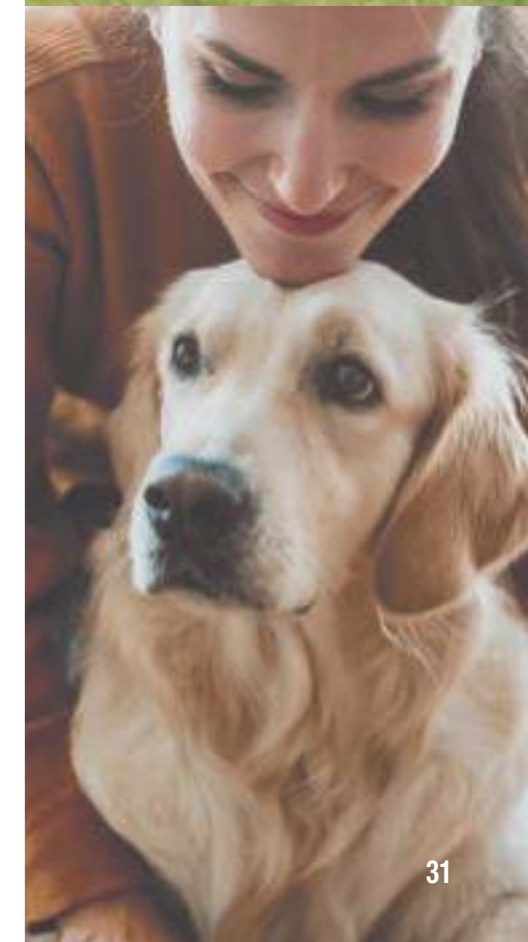
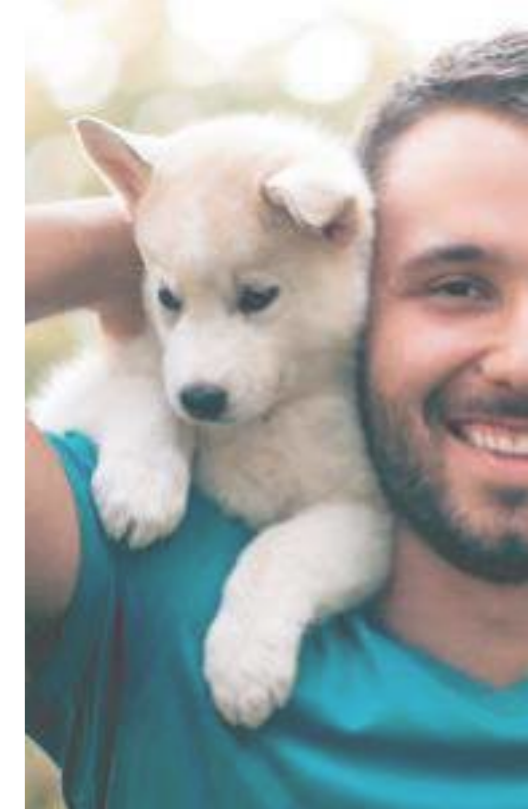
Gardez à l'esprit qu'avant son abandon, le chien a pu être mal traité et être traumatisé. S'il est craintif, stressé ou même agressif, il devra faire l'objet d'attention et de patience pour qu'il se sente bien dans son nouveau foyer.

Si vous pouvez voir toute la portée, ne vous laissez pas attendrir par le côté pataud du plus timide, caché derrière ses frères et sœurs. Préférez-lui le plus téméraire, qui vient à votre rencontre spontanément en remuant la queue, en ayant l'air de n'avoir peur de rien.

Quels documents exiger lors de la vente ?

Un chiot ne peut pas être vendu ou cédé avant l'âge de huit semaines. Par ailleurs, lors de l'achat, un certain nombre de documents devront obligatoirement être remis à l'acquéreur: l'attestation de vente, la carte d'identification (puce électronique), le certificat de naissance (inscription provisoire au LOF, Livre des Origines Français, géré par la Société Centrale Canine), un document d'information sur la race, le carnet

de vaccination et, s'il s'agit d'un animal vendu par un particulier, un certificat de bonne santé délivré par un vétérinaire.



Faites-lui passer

LES TESTS DE CAMPBELL

Ces tests sont une indication sur le potentiel du chiot. Ils vous permettent de connaître facilement et rapidement le comportement dominant/dominé de l'animal que vous souhaitez adopter. Toutefois, ils n'ont qu'une valeur indicative sur le caractère du chiot. Les résultats doivent être confirmés par une bonne éducation. Ces tests doivent être réalisés vers l'âge de sept semaines, avec douceur et fermeté, sans encouragement ni félicitations verbales. Il est préférable que ce soit une personne inconnue de l'animal qui les réalise.



Après avoir doucement mis le chiot sur le dos, maintenez-le 30 secondes en appliquant une main sur sa poitrine :

- A - Il se débat avec vigueur et mordille.
- B - Il se débat jusqu'à se libérer, sans mordiller.
- C - Il se débat puis se calme.
- D - Il ne se débat pas et lèche vos mains.



Après avoir posé doucement le chiot à terre, éloignez-vous de quelques mètres dans le sens opposé, frappez doucement dans vos mains et observez le comportement de l'animal :

- A - Il vient immédiatement vers vous, queue haute, vous saute dessus et vous mordille les mains.
- B - Il vient immédiatement, queue haute, gratte vos mains avec ses pattes.
- C - Il vient immédiatement en remuant la queue.
- D - Il vient, hésitant, queue basse.
- E - Il ne vient pas.



Placez le chiot en position du sphinx puis caressez-le, en exerçant une pression sur sa tête, le long du cou et sur son dos :

- A - Il se débat en griffant, se retourne, grogne et mordille.
- B - Il se débat et se retourne pour griffer.
- C - Il se débat, se calme et lèche vos mains.
- D - Il se retourne sur le dos et vous lèche les mains.
- E - Il s'éloigne.



Levez-vous et déplacez-vous lentement dans le champ visuel du chiot :

- A - Il vous suit immédiatement, queue haute, en vous mordillant les pieds.
- B - Il vous suit, queue haute mais sans mordiller.
- C - Il vous suit immédiatement, queue basse.
- D - Il vous suit en hésitant, queue basse.
- E - Il ne vous suit pas ou s'éloigne.



Soulevez le chiot de vos deux mains placées sous sa poitrine et maintenez-le ainsi 30 secondes :

- A - Il se débat violemment, grogne et mord.
- B - Il se débat violemment.
- C - Il se débat, se calme et lèche vos mains.
- D - Il ne se débat pas et lèche vos mains.

RÉSULTATS

Majorité de réponses A: dominant agressif.

À déconseiller comme chien de compagnie surtout dans une famille avec bébé ou personnes âgées. Il pourra faire un bon chien de travail ou de garde s'il est bien dressé.

Majorité de réponses B: volontaire, aime la compétition.

Chien de travail qui demande une éducation ferme.

Majorité de réponses C: équilibré et adaptable.

Majorité de réponses D: soumis.

Il faudra beaucoup de travail pour qu'il prenne confiance en lui.

Majorité de réponses E: inhibé.

Chien mal socialisé, imprévisible.

LABORATOIRE
FRANCODEX

Le Spécialiste de la Santé Animale

ANTIPARASITAIRE
COMPORTEMENT
ALIMENT COMPLÉMENTAIRE

SOIN BÉBÉ
HYGIÈNE DE L'ENVIRONNEMENT
TOILETTAGE
HYGIÈNE ET SOIN



Le Laboratoire Francodex accompagne le quotidien de vos animaux de compagnie avec des produits d'hygiène et de soin efficaces et fiables conçus avec des vétérinaires expérimentés afin de répondre à tous leurs besoins dans le respect de leur bien-être.

La grande variété des gammes de produits et des formes galéniques vous permettront de choisir pour votre animal la solution qui lui apportera confort et plaisir.



francodex.com



Accueillir son chien

Préparer son arrivée



Le grand jour approche : votre nouveau compagnon va bientôt faire connaissance avec sa nouvelle demeure et sa famille d'adoption. L'idéal est de disposer au moins d'un week-end, ou mieux de vacances, pour l'accueillir dans les meilleures conditions. Ainsi, vous resterez auprès de lui les premiers jours le temps qu'il se familiarise avec son nouvel environnement.

S'il s'agit d'un chiot et pour qu'il se sente en confiance, portez-le avec une infinie douceur. Soulevez-le en passant une main sous son thorax et une autre sous sa gorge pour que sa tête soit bien maintenue. Plaquez-le contre vous, votre chaleur sera réconfortante.

Si vous devez parcourir un long trajet en voiture pour regagner votre maison, placez votre chien dans une caisse de transport ou dans le coffre avec une grille ou un filet pare-chien. N'oubliez pas que c'est la première fois, peut-être, qu'il voyage en voiture. Conduisez calmement, sans coups brusques.

Une fois arrivé, faites en sorte qu'il soit au calme et évitez que tout le monde lui tombe dessus en poussant des cris de joie et ne le manipule dans tous les sens ! Il va être un peu perdu et inspectera certainement ces nouveaux lieux qui l'intriguent, tout comme ces bruits et ces odeurs nouvelles.

Au début, il est préférable de le confiner dans une pièce pour recréer l'endroit où il vivait précédemment. Il pourra ainsi commencer à recréer ses propres repères, à se sentir petit à petit à son aise et moins déboussolé. Présentez-lui au fur et à mesure les différentes pièces de la maison en demeurant à ses côtés. Si vous avez de jeunes enfants, veillez à ce qu'ils ne fassent pas trop de bruit pour ne pas apeurer le nouveau venu.

Lui aménager son espace

Avant l'arrivée du chien, préparez-lui un endroit calme et facile d'accès, ni trop froid, ni trop proche d'une source de chaleur, à l'abri des courants d'air. Désignez-lui clairement le lieu qui deviendra son domaine, son lieu de repos, son refuge dans lequel il pourra s'installer de jour comme de nuit.

Le sommeil est indispensable à son bon équilibre. Aménagez cet espace de manière confortable en plaçant une couverture ou un coussin. Votre chien aimera trouver un lieu protecteur pour se coucher, se rouler en boule. En lui aménageant un coin bien à lui, fixe et confortable, vous lui indiquez où se situe sa place. Choisissez un panier ou un coussin de bonne qualité, confortable et d'un entretien facile. Lorsque vous ferez votre choix, pensez à la taille et la corpulence que votre chien atteindra à l'âge adulte.

Selon la taille de votre chien, préférez par exemple une corbeille avec dôme ou igloo pour les chiens de petite taille, une corbeille en plastique pour les chiens de taille moyenne ou les grands chiens. Les paniers ouverts sur le devant facilitent les entrées et les sorties. La corbeille toute ronde convient aux petits chiens. Vous pouvez l'agrémenter d'un coussin moelleux pour offrir un coin plus chaleureux. Les accessoires en mousse et tissu ont l'avantage d'être facile d'entretien et parfois lavable en machine.



Corbeille Siesta Deluxe avec coussin

Corbeille en plastique, fond perforé et antidérapant avec coussin adapté en coton et polyester. Lavable. Différents coloris et tailles. Articles vendus séparément.



Corbeille moelleuse Wouapy

Fourrure longue et douce. 100 % polyester. Différents coloris et tailles.

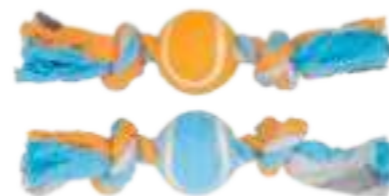


Distributeur de croquettes

Contenance 1,5 kg.

Distributeur d'eau

Contenance 1,5 litre.



Jouet balle de tennis avec corde

Respecte les dents et les gencives de votre chien.



Jouet peluche pour chiot

Fourrure douce et pièces en plastique à relief que votre chiot adorera mordiller pour faire ses dents.

Le comprendre

Passer le cap de la première nuit

Même s'il ne faut pas généraliser, il est fort probable que la première nuit passée chez vous ne soit pas de tout repos... pour vous ! Restez avec lui un petit moment pour qu'il ne se sente pas trop seul. Mais, ne perdez pas de vue que cette première nuit est déterminante. C'est à partir de cet instant que vous commencez son éducation. Soyez donc ferme même si c'est souvent un moment un peu difficile à passer. Sous aucun prétexte, il ne faut laisser dormir votre chiot dans votre chambre, encore moins sur votre lit. Sinon, ce sera le début de très mauvaises habitudes dont il ne sera pas aisé de se défaire. Même s'il gémit, pleure ou gratte à la porte, essayez de ne pas vous laisser attendrir. Patience... Les maîtres assistent le plus souvent à des pleurs, des jappements, des aboiements auxquels il ne faut absolument pas répondre. Inutile d'aller le voir toutes les dix minutes et encore moins lui crier dessus. L'ignorer paraît certes cruel ou sans cœur mais c'est la seule solution. Fatigué de donner de la voix, il finira par se réfugier dans son panier pour s'y endormir paisiblement.

Il n'y a pas de recette miracle, mais certains maîtres ont obtenu de bons résultats en plaçant dans la corbeille un réveil faisant tic-tac, rassurant ainsi le chiot, une bouillotte lui rappelant la chaleur de sa mère et de ses frères et sœurs, une peluche ou bien encore un morceau de tissu ramené de l'élevage et qui constitue une odeur familière pour lui.

Inutile durant la journée du lendemain de venir réveiller le chien à son tour s'il a fait la sara-bande toute la nuit en vous disant qu'il dormira ainsi mieux la nuit suivante ; vous risquez en agissant ainsi d'aller au-devant d'autres problèmes de type troubles du comportement ou anxiété, sans compter qu'il a besoin de dormir pour se sentir en pleine forme.

Jouer avec lui

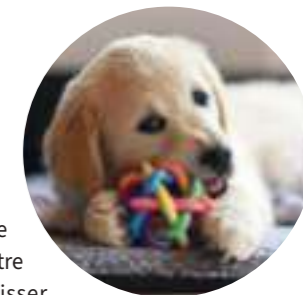
Un chiot s'amuse de tout, de la boule de papier froissée qu'il trimbale de pièce en pièce au traditionnel bâton qu'il vous rapporte. Tout petit déjà, il se plaît à mordiller les oreilles de ses frères et sœurs. Mais à présent qu'il se retrouve seul chez vous, où trouve-t-il des raisons de s'amuser ? Certes, il sait très bien jouer avec vous. Il lui suffit seulement de se saisir de ce qui lui passe sous la patte : vos lacets, vos cheveux, une balle. En grandissant, l'heure du jeu ponctue autant la vie d'un chien que ses repas, ses promenades ou ses longues siestes.

Jouer est un élément vital pour lui. Il est plus équilibré, plus décontracté, plus à l'aise avec vous. Cela lui fait du bien de se laisser aller régulièrement au dévouement et retrouver



son instinct de chasseur. N'est-il pas toujours prêt, la balle dans la gueule, à se placer à vos pieds, vous encourageant du regard à jouer avec lui ? C'est souvent lui qui vous sollicite. En prenant de l'âge, le chien aura besoin d'un maître actif pour le stimuler, l'encourager. À tout âge, ses réactions face au jeu sont riches d'enseignements.

Lui offrir des jouets



Mais vous ne serez pas toujours là pour jouer avec lui. S'il lui arrive de rester seul, votre chien peut se laisser gagner par l'ennui. Offrez-lui donc un de ces petits modèles, rigolos et d'une texture agréable à mâchouiller. Il en existe tant susceptibles d'égayer les jeux parfois solitaires de votre chien.

En plus, ils sont là aussi pour lui permettre de développer un sentiment de propriété. Ses jouets lui appartiennent, il en a bien conscience. Aussi mettra-t-il tout en œuvre pour les défendre avec énergie. Ne vous étonnez donc pas de voir votre chien ranger avec application ses jouets dans son panier.

Vous n'aurez que l'embarras du choix parmi tous les jouets en caoutchouc souple et résistant qui vous sont proposés. Ils prennent souvent l'apparence d'éléments de la vie quotidienne que les chiens affectionnent : journaux, pantouffles, aliments... Tous les fabricants rivalisent d'originalité et innove dans les formes, les couleurs et les thèmes abordés.

Il existe également des cordes à nœuds pour des activités plus calmes. Naturelles ou de toutes les couleurs, en pur coton, les chiens les apprécient tout particulièrement et passent de longs moments à les mâchonner et à tirer dessus. Ainsi, ce type de jouets contribue également à l'hygiène dentaire. On trouve également des accessoires de mastication qui allient la corde avec un élément en os à mâcher.

CONSEIL

|| Lorsque vous jouez avec votre chiot, ne tirez pas trop dessus même si cela fortifie ses mâchoires. Cela pourrait l'inciter à mordre et à ne lâcher prise que difficilement. ||

L'éduquer

Comportement, propreté, respect de son univers, notion de domination...



Le chien est un animal social. Pour être heureux et équilibré, il doit évoluer dans un milieu parfaitement hiérarchisé. Pour vivre en harmonie avec son chien, il est donc nécessaire d'être clairement le dominant. Autrement dit, c'est vous le chef ! Vous devez lui faire respecter les mêmes règles de vie qu'il aurait rencontrées au sein d'une meute.

C'est pourquoi il existe un certain nombre d'interdits à lui faire respecter. Lors des repas ou de leur préparation, vous ne devez l'accepter ni sous la table ni autour de vous dans la cuisine. Envoyez-le dans son panier ou demandez-lui de rester à distance de la table. Enfin, votre chien doit toujours manger après vous. En effet, dans la nature, les subordonnés mangent toujours après les dominants.

Certains lieux, comme votre lit ou le canapé, doivent être totalement interdits. Permettre à un chien de s'installer sur un fauteuil revient symboliquement à lui donner les mêmes droits qu'à un dominant. Installez-lui un coussin à quelques mètres de vous pour qu'il puisse avoir son coin tranquille.

Ne le laissez pas accueillir vos invités, en sautant ou en grognant. Ce n'est pas à lui de contrôler qui entre ou sort de votre maison. Il ne doit pas non plus sauter sur des gens connus ou inconnus. De même, empêchez-le de vous mordiller ou de vous grogner dessus.

Faire évoluer le chiot dans un environnement varié

Dès les premiers jours, stimulez l'audition de votre chiot. Musique, moteurs de voitures, de mobylettes ou de motos, bruits d'aspirateur... Les bruits les plus variés seront les bienvenus pour habituer le chiot et lui permettre de ne pas avoir peur lorsque vous le sortirez dans la rue. Car, contrairement à une idée reçue, il faut le sortir dès que possible. N'hésitez pas à l'emmener partout avec vous, quitte à le prendre dans vos bras dans un premier temps. Faites-lui vivre un maximum d'expériences diverses. Toute sa vie de chien adulte équilibré sera conditionnée par les sollicitations diverses auxquelles vous l'aurez soumis.

Mettez-le au contact de personnes variées, y compris d'enfants pour qu'il s'habitue à leur présence. Exposez-le à un maximum de situations nouvelles : lieux publics, supermarchés, ascenseurs, escalators... Vous vous rendrez vite compte qu'évoluer dans n'importe quel environnement deviendra, pour lui, un jeu d'enfant.

Lui apprendre à être propre

N'attendez pas pour mettre en place un code de bonne conduite. L'apprentissage de la propreté est une des premières choses à mettre en place.

Il n'existe pas de recette miracle. Pour l'habituer à une forme de routine, il vous faudra sortir votre chiot plusieurs fois par jour, jusqu'à huit fois dans les premiers temps : après les repas et dès qu'il commence à tourner en rond (attention, au début il ne saura pas se retenir).

La première règle est d'être rigoureux sur les horaires de repas et de sorties. Si votre chiot prend ses repas à n'importe quelle heure, il aura du mal à régler son transit. Le mieux est de le nourrir à heures fixes. Sachez que le chiot élimine préférentiellement à trois moments de la journée : à la fin d'un repas, au réveil d'une sieste ou d'un somme ou après avoir joué.

C'est à ces moments précis que vous devez prendre le chiot dans vos bras ou en laissez pour aller vous promener. Dès qu'il s'accroupit, laissez-le faire et attendez qu'il ait fini pour le féliciter et le caresser. Repérez l'endroit où il a éliminé. En effet, en même temps que ses déjections, le chien a déposé des messages chimiques appelés phéromones.



Tapis éducatif pour chiot

Matière très absorbante pour un confort optimal de l'animal. Barrières anti-fuites. Le paquet de 30. Dimensions : 40 x 60 cm ou 60 x 60 cm.



Celles-ci perdurent très longtemps dans la nature. À la prochaine sortie, ramenez-le à cet endroit précis. Il aura le réflexe instinctif de s'y soulager à nouveau. Sortez le chiot toutes les deux heures environ. Au fur et à mesure de l'apprentissage, espacez progressivement les sorties hygiéniques.

La technique du journal posé dans un coin de l'appartement est fortement déconseillée. Les phéromones traversent le papier et imprègnent le carrelage, la moquette ou le parquet. Le chien se retiendra à l'extérieur pour revenir faire ses besoins à l'endroit où les journaux étaient posés. S'il s'oublie dans la maison, évitez de nettoyer avec de l'eau de javel : l'odeur chimique de ce produit est voisine de celle des phéromones. Cela attire davantage le chien. Préférez le vinaigre blanc. Autre comportement très répandu et totalement inutile, voire stressant : punir le chiot en lui fourrant le nez dans ses déjections. Votre chiot ne se sentira ni vexé, ni humilié. Chez lui, c'est un réflexe naturel de fourrer son nez dans les déjections des autres chiens (c'est pour lui une mine d'informations sur celui qui est passé avant lui).

Le saviez-vous ?

La propreté du chien s'inculque comme la propreté chez l'enfant : avec méthode et patience.

Entre 6 et 12 semaines, votre chiot doit apprendre de la même manière qu'un enfant de 1 à 4 ans. Pour cela, mettez lui des tapis hygiéniques là où vous souhaitez qu'il fasse ses besoins. Dès lors, inutile de le punir s'il s'oublie à l'intérieur. Et au contraire, n'oubliez pas de le récompenser s'il fait ses besoins à l'endroit choisi.

Lui apprendre les exercices de base

« Assis ! », « Couché ! », « Debout ! », « Pas bouger ! » correspondent à des exercices extrêmement simples à réaliser. C'est le b.a.-ba de l'éducation canine.

Vous pouvez débuter l'apprentissage de ces exercices une quinzaine de jours après l'arrivée de votre chiot. Vers six mois, votre chiot est censé les avoir complètement assimilés.

Apprenez toujours les quatre exercices en même temps, sous forme de petites leçons de quelques minutes répétées fréquemment durant la journée.

Deux minutes de « debout » suivies de deux minutes de « couché » suffisent pour que votre chien ne sature pas. Lors de l'apprentissage, le chiot doit être capable de tenir la position pendant une dizaine de minutes. Et c'est toujours vous qui décidez d'arrêter l'exercice, pas votre chien. Au début, soyez le seul à enseigner ces exercices. Une fois qu'ils seront assimilés, tout le monde pourra prendre le relais. Ces exercices d'obéissance sont aussi des exercices de subordination. Grâce à eux, vous mettez en place une hiérarchie dans votre relation. Un chien qui obéit est un chien qui respecte son maître.

Enfin, ces exercices s'apprennent d'abord dans un environnement neutre, bien identifiable par votre chien, à la maison ou dans votre jardin. Par la suite, il est impératif de les lui faire exécuter dans des situations variées avec des sollicitations et des stimulations diverses, dans la rue ou en compagnie d'autres chiens par exemple.



CONSEIL

Il est important d'apprendre à votre chien à rester seul. Au début, habituez-le à rester seul durant des petites périodes, avant de progressivement allonger vos moments d'absence. Lorsque vous rentrez, jouez la carte de l'indifférence un moment avant de l'appeler et de le caresser. Et attention, ne le laissez pas seul et enfermé toute la journée.

Lui apprendre le rappel

Lui enseigner le retour au pied à la demande, quel que soit le lieu, est réalisable après un apprentissage sérieux. Si vous parvenez à lui inculquer cette règle, votre chien vivra en liberté à vos côtés en toute tranquillité et sécurité. Pour capter l'attention de votre chien, il est préférable de placer les exercices sous le signe du jeu.

Pour commencer, accrochez à son collier une cordelette très fine, posez votre chiot par terre et éloignez-vous. Votre chiot va se réfugier aussitôt dans vos jambes. Continuez à marcher comme si vous ne l'aviez pas vu. Au bout de quelques minutes, il va s'éloigner. Dès qu'il ne fait plus attention à vous, cachez-vous discrètement tout en le surveillant. Quand il vous aura retrouvé, faites-lui la fête et recommencez ce petit jeu. Répétez l'exercice plusieurs fois et dans des contextes différents. Le but à atteindre est que votre chiot se retourne régulièrement pour vous surveiller, et non que ce soit vous qui ayez toujours l'oeil sur lui. Dès que votre chiot sera familiarisé avec son nom, sortez-le dans un endroit calme. Rappelez-le plusieurs fois avec un ton joyeux en vous accroupissant. Dès qu'il arrive, caressez-le et réitérez le jeu. Sur dix rappels, au moins huit doivent être suivis de jeux pour ne pas qu'il associe rappel et privation de liberté. Une fois l'exercice compris, habituez-le au port d'une longe très fine que vous laisserez courir derrière le chien. Dès qu'il sera intéressé par une distraction quelconque, allez près de la longe sans la saisir, baissez-vous et appelez-le. S'il vient, encouragez-le chaudement. S'il ne vient pas, saisissez la longe, donnez des coups secs vers vous tout en l'encourageant. Surtout, ne le réprimandez pas. Flattez-le à l'arrivée et relancez le jeu. Répétez l'exercice régulièrement. Il doit comprendre que s'il ne revient pas vers vous quand vous l'appelez, il peut être réprimandé. L'apprentissage du rappel est un travail qui peut prendre plusieurs semaines avant d'obtenir des résultats. Ne vous découragez pas. Une fois acquis, vous pouvez être certain d'être tranquille toute la vie du chien.



Bien utiliser la laisse

Des sorties régulières sont importantes pour votre chien. Les promenades et les sorties quotidiennes seront ainsi toujours un plaisir et jamais une corvée.

Un chien bien éduqué est un chien qui se promène calmement en laisse sans entraîner avec brusquerie son maître dans son sillage. Un chien qui ne sait pas bien marcher et tire sur sa laisse s'impose en leader. Vous ne jouez pas réellement le rôle du maître.

Beaucoup de chiens vivent en milieu urbain. Sur le trottoir, on rencontre des obstacles ou des gens. Si le chien sait marcher en laisse, il sera moins soumis aux distractions qu'il rencontrera sur son chemin, sautera moins facilement sur les gens, ne mangera pas de saletés.

Respectez des horaires fixes et variez les itinéraires. Pensez à faire identifier votre chien par le vétérinaire au cas où il échapperait à votre vigilance.

Si vous l'habituez bien, la laisse ne doit pas être pour lui une contrainte mais une sécurité. Une bonne laisse doit être suffisamment solide pour résister aux départs brusques de votre chien et assez légère pour ne pas lui faire mal.

La laisse est essentielle à la sécurité de votre chien lorsque vous vous promenez avec lui. Choisissez-la en fonction de la taille de votre chien. Il existe même des harnais pour bien



maintenir les petits gabarits. La laisse ne doit pas être vécue comme une contrainte mais comme une liberté sous le contrôle ferme et vigilant du maître.

Pour lui faire accepter la laisse facilement, ne la lui mettez pas tout de suite. Habituez-le d'abord au port du collier et de la laisse en les portant, à la maison ou dans le jardin, quelques heures dans la journée.

La marche en laisse est un exercice de base en éducation qui permet d'expliquer que le chien dépend de l'initiative de son maître. Tous deux doivent toutefois être vigilants. Faites toujours des leçons courtes. Répétez-les fréquemment. Détendez votre chien avant. Ne faites pas de marche au pied en ligne droite sur 100 ou 150 mètres, votre chien se désintéresserait de l'exercice. Au contraire, variez les allures et les directions. Petit à petit, il s'adaptera à votre rythme.

La laisse doit mesurer entre 1,30 m et 1,50 m. Elle doit être légère, solide. Si elle est en nylon, elle doit être impérativement thermosoudée ou cousue. Si elle est en cuir, celle-ci doit être cousue et collée.

Fuyez les lisses rivetées et les lisses métalliques. Tout comme les lisses à enrouleur qui apprennent au chien à tirer plutôt qu'à bien marcher au pied.

Le chien doit apprendre à marcher à votre hauteur. Il est à vos côtés et marche à votre allure, en épousant vos changements de directions et de rythmes. La laisse ne doit jamais être tendue, toujours être en U. Dès que le chien se met à tirer sur la laisse, détendez-la immédiatement.

Donnez une petite saccade sèche avec la laisse, puis changez de direction. Appelez-le gentiment par son nom. Dès qu'il s'exécute, flattez-le de la voix et du geste. À la fin de l'exercice, faites-lui adopter la position assise et immobile pendant au moins cinq secondes après l'avoir détaché. Une remise au calme est obligatoire.

Les chiens disent OUI AU HARNAIS !

Le choix d'un harnais en lieu et place du collier s'est imposé ces dernières années en raison des avantages que présente cet accessoire. Contrairement au collier, le harnais ne maintient pas le chien à la base du cou, mais sous le corps, la laisse s'attachant au niveau du dos. Ainsi, le harnais ne cause aucun risque d'étranglement et ne provoque ni douleur ni essoufflement lorsque votre compagnon tire dessus. Ce dernier est parfaitement maintenu et ne ressent aucune gêne si le modèle choisi correspond bien à sa morphologie. Il existe des harnais différents, adaptés aux différentes anatomies des toutous. Autre avantage et non des moindres, le harnais est adapté à l'attache de sécurité devenue obligatoire en voiture, ce qui n'est pas le cas du collier, trop risqué en cas de freinage brutal.



Nourrir son chien

Les principes d'éducation alimentaire

Les industriels du petfood (alimentation pour animaux de compagnie) conçoivent des aliments qui répondent aux besoins du chien pour qu'il vive en pleine forme plus longtemps. C'est en partant des besoins spécifiques de chaque chien que nutritionnistes et vétérinaires ont mis au point des produits adaptés. Ces aliments prennent en compte l'âge, l'activité et la race de l'animal mais également son état physiologique.

Aujourd'hui, pour bien choisir le produit qui correspond au mieux aux besoins physiologiques de votre animal, vous pouvez demander conseil à votre vétérinaire mais aussi, vous renseigner dans nos magasins spécialisés.

Plus vous êtes soucieux du bien-être de votre animal, plus vous devez être exigeant sur la qualité de ses aliments.

Les chiens sont très sensibles aux odeurs. C'est pourquoi ces aliments sont dits très appétents, ce qui signifie que dans leur composition, interviennent des composants qui vont l'attirer tout particulièrement et l'inciter à manger.



Le saviez-vous ?



Que vous choisissiez de le nourrir avec des boîtes d'aliment dits « humides » ou des croquettes « sèches », un chien adulte mange en moyenne une à deux fois par jour. Servez-lui ses rations à heure fixe sans petits extras au cours de la journée. Les gâteaux, les sucreries et les restes de repas, dont il est certes très friand, ne sont pas du tout recommandés pour sa santé. Ils ne contribueront qu'à lui faire prendre du poids.

Votre chien doit en permanence disposer d'un bol d'eau fraîche et propre, laissé en libre-service. C'est encore plus important lorsque vous nourrissez votre chien avec des croquettes.

Respectez une certaine régularité dans la distribution des repas de votre chien (toujours après votre propre repas). Si vous souhaitez changer d'aliment, prévoyez une période de transition d'une semaine, afin que votre chien ait le temps de s'adapter. Mélangez progressivement l'ancienne nourriture à la nouvelle pour que votre chien s'habitue sans que cela ne perturbe son transit.

Une alimentation qui correspond avec précision aux besoins de votre chien lui assurera une bonne santé.

Il vous sera facile de constater l'adaptation de l'alimentation choisie. Regardez votre chien. Son appétit est constant, la qualité de ses fèces parfaites. Vous le pesez régulièrement et son poids ne varie pas. Sa peau est impeccable et son poil brille. Enfin, il est gai, vif, en pleine forme. Ne changez rien : son alimentation correspond parfaitement à ses besoins quotidiens. Une activité physique régulière et modérée et des visites périodiques chez le vétérinaire contribuent aussi à son équilibre.





Des besoins différents à chaque âge

Chiots, jeunes chiens et chiens âgés ont des besoins nutritionnels différents. Veiller à leur santé, c'est notamment prendre ces différences en considération.

Un autre facteur très important dans le choix de l'aliment est le niveau d'activité pratiquée par le chien. En effet, un chien très actif, sportif ou chasseur, aura des besoins énergétiques bien plus importants qu'un animal sédentaire qui passe ses journées à se reposer. Le travail musculaire et les modifications physiologiques de l'effort augmentent les besoins de l'animal. Il faut donc donner des rations hautement énergétiques sans augmenter de façon considérable la quantité de nourriture. On choisira donc des aliments riches en lipides qui accroissent, en plus de l'énergie, la digestibilité de la ration.

Le chien adulte

Les besoins nutritionnels des chiens sont différents selon la taille de la race, l'âge, la physiologie et l'activité physique.

Le chien de moyenne ou grande race

Le poids d'un chien de race moyenne est compris entre 10 et 25 kg à l'âge adulte. Supérieur à 25 kg, on parle alors de grande race.

Ils ont une croissance très longue et très importante, un tube digestif relativement plus petit que les autres chiens et une espérance de vie assez réduite qui implique un vieillissement précoce. Il faut donc éviter l'excès de matières grasses et donner une alimentation très digestible et très énergétique.



Croquettes pour chien Maxi Bouchées Yock Equilibre
Le sac de 20 kg.



Croquettes sans céréales pour chien adulte digestion sensible Yock Nature
Le sac de 12 kg.



Croquettes pour chien Multicroc Yock Equilibre
Le sac de 5 ou 20 kg.



Croquettes pour chien de moyenne race Yock Nutrition
Le sac de 4 ou 12 kg. Existent aussi pour chien de grande race (> à 25 kg).
Le sac de 12 kg.

Le chien de petite race

À l'âge adulte, le chien de petite race pèse moins de 10 kg.

À l'inverse, ces chiens ont une croissance très rapide et sont souvent les « chouchous » de leurs maîtres ! Ils ont donc tendance à être davantage gâtés et prennent vite de mauvaises habitudes alimentaires. Les aliments doivent donc être particulièrement appétents et concentrés en nutriments équilibrés pour leur assurer une vie saine.



Croquettes pour chien de petite race Royal Canin
Le sac de 4 kg.

Le chiot

Un chiot grandit vite et a des besoins alimentaires importants et variés. Cette période correspond à une augmentation importante de sa taille, à l'ossification de son squelette et au développement de ses muscles.

Sa croissance se terminera vers 7-8 mois s'il s'agit d'une petite race, à 12 mois s'il est de race moyenne et entre 15 et 18 mois s'il est de grande race.

Il est conseillé de choisir un aliment premier puis deuxième âge, en fonction des stades de croissance. Ce sont en général des aliments riches en protéines qui suivent le chiot du sevrage jusqu'à ses douze mois.

Ne gavez jamais votre animal. Servez-lui la ration qui est indiquée sur l'emballage ou recommandée par votre vétérinaire.



Croquettes sans céréales pour chiot Yock Nature

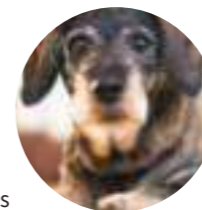
Pour chiot de moyenne et grande races.
Le sac de 10 kg.



Le chien mature

Le vieillissement du chien est fonction de sa race et de sa taille, mais aussi de son mode de vie. Dans tous les cas, un jeune chien aura des besoins énergétiques plus importants qu'un chien âgé.

Diverses gammes d'aliments ont été conçues en respectant ces critères, choisissez donc celle adaptée à votre animal (jeune adulte, de grande ou de petite taille, âgé de plus de 6 ou 9 ans selon sa taille).



Pour un confort optimal

Votre chien pourra manger et boire dans une position qui lui est confortable, à la bonne hauteur, sans devoir trop se baisser.

Support réglable avec 2 bols

Contenance du bol : 1,5 litre.
Hauteur 46 cm.



Le saviez-vous ?

Tous les chiens ne vieillissent pas au même rythme. Ainsi, un chien de moins de 15 kg (caniche, yorkshire, teckel...) atteindra l'âge de sénescence vers 9 ans, tandis qu'un grand chien (plus de 40 kg) de type dogue, bouvier ou terre-neuve sera « âgé » vers 6 ans ! Attention cependant, ce seuil de sénescence se situe au milieu de la vie de votre animal, il a donc encore de belles années devant lui !



Croquettes pour chien mature de petite race Yock Nutrition
Le sac de 4 kg.



Croquettes pour chien mature de grande race Hill's
Le sac de 18 kg.

La chienne gestante/allaitante

Son alimentation doit répondre à certaines caractéristiques, et doit être notamment très appétente car la chienne devient plus difficile. Son besoin en protéines est multiplié par plus de deux. Fractionnez sa ration quotidienne en plusieurs petits repas. Veillez à l'apport de vitamines, notamment A et E en début de gestation. De même, la lactation entraîne une forte augmentation des exigences nutritionnelles de la chienne. Ajustez son alimentation pour éviter qu'elle ne maigrisse trop durant cette période très fatigante.

Le chien stérilisé

Si vous avez l'intention de stériliser votre animal, sachez que son appétit peut augmenter assez fortement tout de suite après l'opération. Nous vous conseillons donc de diminuer la ration journalière de 10% et de choisir une alimentation spécifique pour chien stérilisé. Cela l'aidera à éviter une prise de poids superflue !





Prévenir l'obésité à chaque âge

L'obésité du chiot

On rencontre parfois des cas d'obésité précoce chez le chiot, surtout chez les petites races.

Une alimentation trop riche ou inadaptée, ainsi que l'abus de friandises peuvent être responsables de cette forme d'obésité.

Ne sous-estimez pas cette prise de poids excessive et faites-la disparaître avant que le chien devienne adulte. Les kilos superflus peuvent perturber la bonne croissance du chiot.

L'obésité du chien adulte

Si votre chien a tendance à s'arrondir plus qu'il ne faut, n'attendez pas pour réagir ! À terme, un surpoids peut provoquer un dysfonctionnement du foie, des reins ou du cœur, des troubles locomoteurs ou articulaires. Dans tous les cas, l'obésité diminue l'espérance de vie et n'hésitez pas à vous faire conseiller un régime par votre vétérinaire ou ayez recours aux produits allégés.

Une vie trop sédentaire contribue à faire grossir les chiens. Par manque d'exercice, l'obésité guettera peut-être votre animal. Accordez-lui du temps et faites-lui faire du sport.



Les chiens stérilisés ont également tendance à prendre du poids plus rapidement que les autres. En effet, le métabolisme du chien est modifié et le corps a donc tendance à « stocker » davantage les nutriments ingérés. Il est donc important de diminuer un peu sa ration journalière, voire de lui donner une nourriture allégée.

Lorsque le chien vieillit, il a tendance à s'arrondir. Pour prévenir la prise de poids à ce stade de la vie, il faut réduire progressivement sa ration journalière de 10 à 20 %. Les aliments pour chiens séniors sont parfaitement adaptés aux besoins nutritifs des chiens vieillissant sans carence en vitamines ou en sels minéraux.



Croquettes pour chien adulte formule allégée Yock Nutrition

Pour chien stérilisé ou en surpoids. Le sac de 12 kg.

Croquettes pour chien de race moyenne Perfect Weight Hill's

Au poulet. Le sac de 12 kg.



Croquettes allégées pour chien Purina® Pro Plan®

Faible taux de matières grasses. Le sac de 3, 7 ou 14 kg.



Croquettes pour chien adulte stérilisé de race moyenne

Le sac de 12 kg.

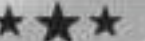


Gamelle anti-glouton

Idéale pour aider votre chien à manger plus lentement grâce à ses différents picots de différentes formes et différents reliefs. En obligeant votre chien à manger moins vite, vous réduisez les risques de ballonnement et de régurgitation. En plastique. Contenance 1,6 litre.



ÉLABORÉ
SOUS
CONTRÔLE
VÉTÉRINAIRE



Une gamme pensée pour la santé et le bien-être de votre chien

FABRICATION FRANÇAISE



yocko
nutrition



ÉLABORÉ
SOUS
CONTRÔLE
VÉTÉRINAIRE
★ ★ ★

**UNE GAMME ADAPTÉE
À LEURS BESOINS, AU PLUS PROCHE
D'UNE ALIMENTATION NATURELLE**

— FABRICATION FRANÇAISE —



**Collection de
brosserie Anah**

En plastique ABS reconnu pour sa durabilité et sa résistance au temps. Différentes brosses et gants, adaptées aux poils de votre animal.

Entretenez son poil

Un chien en bonne santé a un poil propre et luisant. Habituez-le dès le plus jeune âge à être brossé régulièrement. Il sera difficile d'obtenir du chien adulte qu'il se tienne tranquille s'il n'a pas été habitué petit à être soigné, lavé et démêlé. Le brossage élimine les saletés et les poils morts retenus dans la fourrure. Les ciseaux sont utiles pour tailler ou désépaissir.

Si vous avez un chien à poils courts, brossez-le une fois par semaine avec une brosse en poils naturels. Pour un chien à poils longs, brossez-le tous les jours ou tous les deux jours. D'abord avec un peigne métallique à dents larges, et avec une brosse métallique. Si la robe est vraiment trop emmêlée, surtout ne tirez pas pour tenter de défaire un nœud : vous ne feriez que le resserrer. Il faut couper soigneusement le nœud, le plus ras possible, avec des petits ciseaux.

Profitez-en pour vérifier l'absence de parasites, de croûtes ou de rougeurs.

Faites-lui une beauté

Pour toiletter vous-même votre compagnon, un matériel simple, facile d'utilisation et quelques produits d'hygiène sont nécessaires mais contentez-vous d'un shampoing doux une fois par mois.

Si vous lavez votre chiot ou votre chien, faites attention à bien le sécher ensuite. Shampoings, lotions, sprays, mousses, choisissez un produit bien dosé, antiseptique, hypoallergénique, parfaitement adapté à la fourrure de votre chien. N'utilisez jamais vos propres shampoings ! Ils pourraient être responsables d'allergies. Hydratants, dégraissants, démêlants, volumisants, laissant une bonne odeur après utilisation, il en existe pour tous les poils et même pour toutes les couleurs de robe.

Prendre soin de son chien

Hygiène & santé

En bonne santé, votre chien déborde d'énergie et de vitalité. Même avec un carnet de santé à jour et des soins attentifs, votre chien n'est jamais à l'abri d'un petit accident ou d'une maladie. Surveiller l'état de santé de votre chien est un exercice auquel vous devez vous prêter quotidiennement. Observez-le et traquez le moindre petit changement ou les symptômes inquiétants. S'ils ne disparaissent pas, prenez très vite un rendez-vous chez le vétérinaire. Faites-lui un compte-rendu détaillé de tout ce qui vous inquiète. Son diagnostic s'en trouvera facilité.



Shampoings Yocko Bien-être

Gamme complète sans parabène ni silicone, agissant dans le plus grand respect du poil et de la peau de votre animal.



Une hygiène stricte

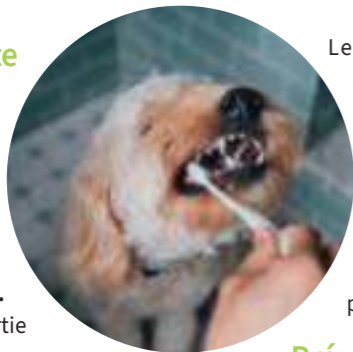
Hygiène parfaite (bain, brossage, peignage, examen des dents, des yeux et des oreilles, coupe des ongles...) et bonne santé sont liées. Regardez ses pattes.

Vérifiez après chaque sortie qu'il n'y ait pas de graviers ou d'épines entre les coussinets. Méfiez-vous si votre chien se lèche souvent la patte, il peut s'agir d'un début d'infection due à la présence d'un corps étranger sous la peau.

Inspectez régulièrement l'état de sa bouche, brossez-lui les dents avec un dentifrice « spécial chien » et donnez-lui des os à mâcher. N'attendez pas que votre chien ait une mauvaise haleine pour l'emmener chez le vétérinaire; le tartre qui se dépose sur les crocs à proximité de la gencive engendre non seulement une odeur nauséabonde, mais l'accumulation de ce dépôt développe encore des bactéries qui vont provoquer une inflammation de la gencive très douloureuse (gingivite), risquant d'entraîner à long terme un déchaussement des dents.

Surveillez ses yeux. Leur nettoyage doit être réalisé régulièrement, particulièrement chez les petits chiens dont les yeux sont fragiles. Vous pouvez laver tous les jours, avec un coton ouaté imbibé de sérum physiologique, les coins des yeux afin d'enlever les sécrétions et éviter l'apparition de colorations rougeâtres. Vérifiez l'absence de rougeurs, de larmoiements et de sécrétions.

Inspectez ses oreilles. Le conduit doit impérativement être aéré et sec pour éviter la formation excessive de sérum et les otites, particulièrement chez les chiots et les chiens à oreilles tombantes. Vérifiez l'absence de croûtes et de rougeurs et enlevez les sécrétions avec une compresse humide. Au moindre signe qui vous semble suspect, réagissez.



Les ongles du chien s'usent naturellement sur le sol. En revanche, pour les chiens vivant en appartement, cette usure ne s'effectue pas. Il est nécessaire de les tailler régulièrement. Il existe dans nos magasins des pinces qui permettent une coupe nette.

Prévenez les maladies

La santé de votre chien fait l'objet de toutes vos attentions. C'est pourquoi vous devez l'emmener chez le vétérinaire au moins une fois par an pour un check-up complet. Le reste du temps, le recours au vétérinaire s'impose parfois en cas de symptômes inquiétants, d'urgences ou d'accidents... Certes, le vétérinaire soigne mais il peut aussi agir de manière préventive et améliorer, au quotidien, le bien-être de votre chien. Lorsqu'il vous posera des questions lors du contrôle, indiquez tous les symptômes de votre chien qui vous semblent suspects. N'oubliez rien, même des choses qui vous paraissent anodines. C'est vous qui vivez à ses côtés et qui êtes la meilleure source de renseignements.



CONSEIL

Il est indispensable de vacciner votre chien pour renforcer son système immunitaire et le protéger des maladies infectieuses (maladie de Carré, hépatite de Rubarth, parvovirose, piroplasmose, rage, toux du chenil). Sur le marché, vous trouverez des vaccins « associés » dont une seule injection permet de protéger contre plusieurs maladies. Et n'oubliez pas de tenir le carnet de santé de votre animal à jour car il recense toutes les dates des vaccins.



Kit de brossage des dents

Spray anti-mauvaise haleine

Lotion pour les yeux

Lotion pour les oreilles



Lui donner un médicament

C'est un casse-tête pour tous les propriétaires. S'il s'agit d'un médicament liquide, donnez-le lui avec une seringue sans aiguille, en inclinant légèrement sa tête. En cas de comprimés ou de gélules, rusez en les cachant dans une bouchée de nourriture. S'il s'en aperçoit et délaisse sa nourriture, placez le comprimé le plus loin possible à l'arrière de la langue, et maintenez sa gueule fermée une minute. Il finira par déglutir. Il existe aussi des lance-comprimés pour chiens et des friandises adaptées qui permettent d'y cacher un médicament. Enfin, les médicaments sous forme de pâtes ou de poudres sont les plus faciles à administrer. Il suffit de bien les mélanger avec la nourriture.

Des vermifugations régulières

Parallèlement à la vaccination, il faut procéder à une vermifugation de manière systématique. C'est le seul moyen de le protéger d'une infestation de vers. La présence de ces parasites dans son organisme peut avoir parfois des conséquences très graves.

Vermifugez un chien adulte environ deux à trois fois par an à titre préventif. En cas d'infestation, les principaux symptômes sont l'amaigrissement et la diarrhée, avec un risque d'anémie grave.

Tiques et puces: comment lutter?

Les tiques et les puces sont à traquer de manière scrupuleuse.

Si votre chien se gratte ou se lèche de manière excessive, c'est qu'elles sont déjà présentes. Il faudra alors le traiter avec un produit adapté et efficace. On parle d'insecticide, c'est-à-dire un produit qui détruit les insectes nuisibles. Surveillez ensuite régulièrement le pelage de votre chien. Traitez également l'environnement (jusqu'au sac de votre aspirateur). Insecticides ou acaricides, les produits anti-parasitaires se présentent sous différentes formes: colliers, poudres, aérosols ou comprimés. Le nombre d'applications varie



en fonction de l'infestation. Votre vétérinaire vous prescrira le produit adéquat.

La piroplasmose est une maladie très grave transmise par les tiques. Si votre chien perd l'appétit, qu'il a de la fièvre, ou que ses urines prennent une couleur brun foncé, consultez immédiatement votre vétérinaire. Voilà pourquoi il est important de faire vacciner son chien contre cette maladie. Les tiques peuvent transmettre également la maladie de Lyme et l'ehrlichiose. Traquez les points noirs dans le pelage du chien à chaque retour de promenade (insistez sur les aisselles et les oreilles). Si vous en trouvez une, endormez-la avec un coton imbibé d'éther, et détachez-la avec une pince à épiler. L'idéal est d'utiliser un tire-tique, qui permettra de retirer 100 % du parasite (la tique avec sa tête). Glissez simplement la pince sous le corps de la tique et tournez délicatement jusqu'à ce que ses pattes se détachent du corps de votre compagnon. Par prévention, vous pouvez utiliser un produit insectifuge qui a le pouvoir de repousser les insectes (moustiques, mouches, poux, puces, punaises, etc.).

Moins connue, la leishmaniose est une maladie parasitaire entraînant des symptômes graves pour votre animal. Elle se transmet par des piqûres répétées d'insectes appelés phlébotomes. La période d'activité des phlébotomes s'étend d'avril à octobre. Certains insecticides répulsifs repoussent également les phlébotomes.

Le stériliser

La stérilisation est une opération chirurgicale qui permet d'éviter la naissance de chiots indésirables.

Elle consiste à retirer les ovaires chez la femelle et les testicules chez le mâle. L'intervention se fait sous anesthésie générale et demande une brève période de convalescence, voire quelques soins en cas d'effets secondaires.

Si son objectif est d'éviter que votre animal se reproduise, l'opération comporte également des avantages non négligeables.

Ainsi, une chienne stérilisée sera moins exposée au risque d'un cancer mammaire. De même, le retrait intégral de son utérus lui évitera un possible cancer de l'utérus et un risque de pyomètre, infection hautement dangereuse. Chez le chien, la stérilisation aura pour effet de le protéger des maladies des testicules et de la prostate. Dans tous les cas, n'envisagez pas cette opération avant d'en parler avec votre vétérinaire, celui-ci sera mieux à même d'identifier ses bénéfices ou inconvénients pour votre animal précisément.

Les insectifuges



Collier insectifuge



Pipettes insectifuges
Les 4 pipettes.

Classe Biocide TP19: Dangereux. Utiliser les produits biocides avec précaution. Avant toute utilisation, lire l'étiquette et les informations concernant le produit.



Le bon usage des friandises

Vous aimez le récompenser lorsqu'il exécute un ordre? Vous souhaitez tout simplement lui faire plaisir? Ne vous demandez plus si c'est bon pour sa santé car il existe dorénavant de nombreuses friandises qui lui feront plaisir tout en renforçant son capital santé. Élaborées par des spécialistes, leur composition est parfaitement étudiée et elles vous aideront à éduquer votre chien.

À distribuer avec parcimonie...

Biscuits, lamelles à mâcher, bouchées, os, tablettes, roulés : vous avez l'embarras du choix ! Contrairement aux sucreries et restes de table qui sont très mauvais pour la santé de votre animal, ces friandises sont fabriquées à partir de farines de soja ou de blé, de céréales ou de viandes et peuvent être données en toute sécurité. Il y a donc peu de risques d'apport excessif en sucres et graisses mais examinez toutefois avec soin leur composition afin de ne pas faire de gros écarts dans l'alimentation de votre compagnon.

Il demeure préférable de donner ces friandises à votre animal avec parcimonie. Trois friandises par jour suffisent amplement. Tout d'abord parce que votre chien risque de prendre de mauvaises habitudes et ensuite, parce que l'excès peut le faire grossir (les friandises ne doivent, en aucun cas, remplacer la ration journalière).

Un rôle éducatif indiscutable

Les friandises ont un rôle éducatif primordial. Ces petits « plus » sont des récompenses bien pratiques et renforcent votre complicité avec

votre chien. En effet, l'éducation d'un chien passe principalement par la récompense, et la meilleure récompense est une friandise. C'est pourquoi, il est conseillé de donner une friandise pour le féliciter lorsqu'il a bien exécuté un ordre ou un exercice, même s'il s'agit d'un geste simple comme « assis » ou « à ta place ».

À l'inverse, il ne faut pas récompenser un chien sans raison, car il n'associera plus l'obéissance et le plaisir, ce qui perturbera son équilibre psychique.

Un moment agréable pour votre chien

Un chien connaît toujours des moments de solitude lorsque vous êtes absent ou occupé et, pour l'aider à passer le temps, il existe des friandises dites d'occupation. Les os noués ou pressés sont, par exemple, très longs à consommer et permettent à votre compagnon de retrouver le plaisir de ronger tout en se régalant.



Biscuits croquants au lait Yock Plaisir
La boîte de 350 g.



Mélange biscuits fourrés Yock Plaisir
La boîte de 900 g.



Mélange biscuits cœur Yock Plaisir
La boîte de 1 kg.



L'essentiel pour l'hygiène bucco-dentaire

Les friandises jouent également un rôle important dans la vie de votre chien en participant au maintien d'une bonne hygiène bucco-dentaire. En effet, comme nous, les chiens utilisent leurs dents quotidiennement. Un problème bucco-dentaire peut empêcher un chien de vivre pleinement sa vie et être dommageable pour sa santé. Il est donc essentiel de porter une attention particulière à leur dentition.

Les affections bucco-dentaires sont généralement dues au durcissement de la plaque dentaire, composée de bactéries et de débris alimentaires. Cela entraîne le développement et le dépôt de tartre sur les dents et sont à l'origine d'une mauvaise haleine et de douleurs aux gencives. Votre compagnon finit par éprouver des difficultés à mastiquer et prend bien moins de plaisir à manger. Dans le pire des cas, elles peuvent même provoquer des complications sérieuses comme des infections généralisées.

Il est donc très important de prendre soin des dents de votre animal quotidiennement. Plusieurs solutions existent : vous pouvez lui brosser les dents, lui laver la bouche avec une solution désinfectante dentaire spécifique pour chien ou lui donner des friandises spécialement étudiées pour limiter le dépôt de tartre. Grâce à leur action mécanique sur les dents et une texture légèrement abrasive, ces friandises aident à réduire la formation de tartre et permettent à votre chien de conserver une bonne hygiène bucco-dentaire.

Le saviez-vous ?

Sachez que 80 % des chiens de plus de 3 ans présentent des problèmes de dents qui passent complètement inaperçus aux yeux de leurs maîtres.



Bâtonnets à mâcher Dental Sticks Yock Plaisir
Aident à réduire la formation de tartre.
La boîte de 28 bâtonnets.





J'aime mon chien, on bouge ensemble!

Être en forme pour un chien, c'est aussi pouvoir s'exercer, s'amuser, se dépenser... bref, s'activer à vos côtés. C'est à la fois bon pour sa santé, son humeur et tout simplement son plaisir de vivre ! Et ce, aussi bien au quotidien que le week-end ou en vacances. Besoin d'idées ? En voici !



On bouge dehors

Quoi de plus simple que le jogging pour vivre avec son chien une activité sportive ?

Ce sport qui ne demande aucune aptitude ou équipement particulier est parfait pour lui, pour dépenser son énergie en toute complicité avec vous. Quelques kilomètres, en forêt de préférence, et voilà une activité idéale pour garder ou retrouver la ligne !

Et le frisbee, y avez-vous pensé ?

Ce petit disque à saisir au vol l'amuse énormément. A défaut, vous pouvez tout aussi bien lui lancer un objet (bâton, balle ou ballon) ou un jouet qu'il prendra un plaisir fou à rapporter !

A envisager aussi : le vélo !

S'il n'est pas question de lui confier le guidon, votre ami peut parfaitement vous accompagner et courir à vos côtés tandis que vous pédalez. Attention, il vous faudra d'abord l'habituer par des sorties courtes et une allure au pas avant d'augmenter distance et cadence progressivement. L'idéal est de le laisser courir en liberté, mais cela suppose un parcours très sûr, sans circulation automobile notamment.

Une autre solution consiste à garder votre chien attaché à l'aide d'une laisse fixée sur son harnais et reliée à une barre de traction rigide. Assez courte, la laisse le maintiendra en sécurité sur votre côté gauche ou droit, l'empêchant de passer derrière ou devant votre vélo. Il existe encore d'autres kits de fixation et systèmes d'accroche qui méritent d'être comparés. Et si votre compagnon est de petite taille, un panier pour chien fera très bien l'affaire.

On bouge dedans

Rester à la maison parce que la météo ne se prête pas à la balade ou parce que vous avez du travail n'est pas synonyme d'ennui ou de sieste à longueur de journée. Même entre quatre murs, votre compagnon peut s'activer pour son plus grand bien. De nombreux **jouets** en latex, caoutchouc ou cordes, des balles de toutes sortes et des peluches peuvent le distraire pendant de longs moments et lui permettre de sauter, mordiller, s'agiter et s'amuser de mille façons. Et pourquoi pas un **cache-cache** ? Entre jeu et apprentissage, cet enseignement ludique commence par une séquence de « pas bouger » le temps que vous vous cachiez dans une pièce avec une friandise que vous lui aurez montrée au préalable. Guidez-le avec la voix s'il ne vous trouve pas et n'oubliez pas de lui donner sa récompense après la découverte de votre cachette. Pensez aussi à une **séance éducative**. Entre jeu et leçon de comportement, cette séance de 10 minutes maxi est l'occasion d'apprendre ou revoir les ordres de base (assis, couché, pas bouger...) et doit être suivie de récompenses. Enfin, songez à un **jeu de piste** en cachant dans la maison des friandises qu'il doit retrouver. Ce jeu est excellent pour développer son flair et sa concentration.



La randonnée avec son chien

Vous rêvez de partir en randonnée avec votre chien. C'est une formidable idée, prometteuse de moments fabuleux entre vous deux. Mais avant de vous précipiter avec votre compagnon sur le premier GR qui passe, mettez de votre côté toutes les chances de réussir cette aventure.

Sachez d'abord que les chiens ne sont pas tous des marcheurs. Les chiens de race moyenne et au museau allongé (husky, golden, labrador) sont les mieux prédisposés. Les chiens massifs, aux pattes et à la truffe courte demandent plus de précautions et un cheminement progressif. Dans tous les cas, votre chien a besoin d'entraînement, surtout s'il est encore jeune. Ne négligez pas les mots d'ordre qu'il doit bien connaître et respecter (« aux pieds », « assis », « attends », « pas manger », etc.). Veillez aussi à ce qu'il soit bien tatoué et à ce que vous soyez sur le registre de la centrale canine si jamais il se perdait, ce qui peut toujours arriver. Côté équipement, laisse et harnais sont bien sûr indispensables. Songez à un modèle avec attache sur le dessus, plus confortable, et de couleur vive pour une meilleure visibilité. Prévoyez également un sac de bât (harnais fusionné avec un sac de randonnée pour chien) afin que votre compagnon transporte

eau, friandises, gamelle pliable et trousse de secours, le tout d'une charge respectant ses capacités physiques et son gabarit. Pas plus de 10 à 15 % de son poids disent les vétérinaires. Bien utile également, si votre compagnon à tendance à s'échapper et manque d'obéissance, une balise GPS avec application correspondante vous permettra de le localiser aisément. Avec lui, vous allez affronter des sols accidentés, abrasifs voire brûlants, souvent difficiles pour les coussinets de ses pattes. Aux étapes, pensez à une pommade pour le soulager. Bien entendu, n'oubliez pas de quoi l'hydrater et le nourrir, rations alimentaires adaptées à l'effort fourni et friandises doivent être du voyage. Quant à la trousse de sécurité avec pince à tiques, désinfectant et carnet de santé, elle trouvera naturellement sa place avec le reste. Voilà pour les précautions à prendre, d'autant plus importantes si votre compagnon fait ses débuts en randonnée et n'a pas l'habitude de cheminer longtemps avec vous sur des terrains qu'il ne connaît pas. Sachez prendre le temps de l'observer, de voir comment il se joue des difficultés ou s'il peine et demande un peu de patience et plus d'attention. Dans tous les cas, il y a fort à parier qu'il sera très heureux de vivre cette expérience avec vous et de partager des moments de complicité uniques !



On bouge en week-ends et en vacances

Qui a dit que les chiens étaient une contrainte lors des sorties en week-end ou en vacances ? C'est méconnaître ce compagnon qui adore suivre ses maîtres dans toutes leurs escapades ! Il y a bien sûr les balades en pleine nature qu'il affectionne tout particulièrement pour courir et explorer, la truffe au sol. Gardez-le à l'œil cependant, car rien n'arrête sa curiosité. Si vous êtes en séjour au bord d'un plan d'eau, sachez que beaucoup de chiens adorent les jeux dans l'eau, mais aussi grimper à bord du paddle, du canoë, de la barque ou du bateau que vous avez choisi. Pour sa sécurité, il existe des gilets de sauvetage spécial chiens, indispensables pour ceux qui prennent la mer. Il y a une piscine pour chien dans votre secteur ? Voilà le cadre idéal pour lui permettre de nager sans craindre les variations de profondeur et les courants.



Gamelle de voyage
En silicone. Pliable.



Abreuvoir de voyage
En plastique. 3 tailles disponibles : contenance de 0,25 à 0,75 litre.

L'emmener en balade en toute sécurité

Comment habituer un chien à voyager en voiture ?

Être sage en voiture n'a rien de naturel pour un animal. Un bon apprentissage doit être commencé dès son plus jeune âge. Habituez-le, le plus tôt possible, à voyager en voiture en vue des différents déplacements que vous serez amenés à faire ensemble : visite chez le vétérinaire, promenades, voyages...

Familiarisez-le très tôt (deux mois) en le mettant dans la voiture à l'arrêt, moteur éteint, puis moteur en marche. Emmenez-le ensuite pour de courts et fréquents trajets en terminant toujours par une petite promenade.

Ne le laissez pas vagabonder dans la voiture, ni sauter sur les sièges ou sur vos genoux. Pour assurer sa sécurité, il existe des harnais de sécurité simples à installer et spécialement conçus pour attacher votre animal grâce à une boucle comme celle des ceintures de sécurité.

Placez-le dans sa cage de transport, un lieu rassurant pour lui. Il s'y sentira en sécurité et cela limitera les déplacements dangereux à l'intérieur du véhicule. Au bout d'un moment, votre compagnon se détendra et finira par s'endormir bercé par le rythme de la voiture.



Pour que le voyage se passe bien

Voyagez aux heures les moins chaudes de la journée pour éviter le coup de chaleur. Pendant le trajet, vous pouvez rafraîchir et hydrater votre compagnon avec un brumisateur.

Faites boire votre animal souvent : de l'eau fraîche mais surtout pas glacée. Organisez des pauses régulières pour lui permettre de se dégourdir les pattes et lui laisser faire ses besoins.

En avion, train et bateau, votre animal doit posséder son propre titre de transport. Renseignez-vous auprès d'une agence de voyages ou de votre compagnie aérienne. En train, les chiens n'excédant pas 6 kg peuvent être transportés dans un sac ou une cage. Au-delà de ce poids, ils doivent être tenus en laisse et muselés.

Si votre trajet dure moins d'une journée, ne nourrissez pas votre animal avant de partir. Attendez d'être arrivé sur votre lieu de vacances. Durant les vacances, ne changez pas ses habitudes alimentaires.

Partir à l'étranger

Si vous partez à l'étranger, informez-vous auprès des consulats et des ambassades sur les formalités douanières en vigueur : certificat de bonne santé, interdiction de séjour des chiens et des chats sur le territoire, durée de la quarantaine...

Depuis juillet 2004, chiens, chats et même rongeurs peuvent circuler en toute liberté avec leur maître au sein de l'Union Européenne. Seule condition sine qua non : posséder un « passeport pour animal de compagnie » délivré par un vétérinaire.

Ce passeport aux couleurs de l'Europe, un fond bleu assorti d'étoiles jaunes, s'apparente à un carnet de santé. Y seront indiqués la vaccination antirabique de votre animal et le numéro de son tatouage ou de sa puce électronique.



Règlementation

Attacher son chien en voiture

La loi est très claire quant au transport des chiens. Au même titre que tout autre passager, ils doivent bénéficier de conditions de sécurité et ne peuvent pas demeurer libres dans le véhicule. Un animal de grande race sera de préférence installé dans le coffre et sera séparé de l'habitacle par une grille ou un filet. Un chien de race moyenne devra être attaché sur la banquette arrière à l'aide d'un harnais, une sangle fixant celui-ci à une ceinture de sécurité. Il existe également des laisses qui se clipent directement dans la prise d'une ceinture de sécurité. Enfin, un petit chien ou un chiot prendra place dans une petite cage ou un sac, également attachés sur la banquette arrière. Il est vivement déconseillé d'accueillir son compagnon sur le siège passager avant, car celui-ci pourrait gêner la conduite ou s'exposer à un choc en cas d'accident. De même, tenir un chien sur ses genoux, dans un sac non attaché, est tout aussi risqué.



Laisse de sécurité

Permet d'attacher votre chien dans un véhicule par son collier ou son harnais, en toute sécurité. S'accroche de la même manière qu'une ceinture de sécurité, en un seul clic.



Harnais de sécurité pour voiture

Pour une sécurité optimisée ! Pour attacher le chien lors des trajets en voiture. Le harnais se clipse dans les attaches de ceintures de la voiture. Il peut aussi être utilisé pour la promenade.



Assurez confort et bien-être à votre compagnon à 4 pattes avec les lits Memor-One.

Le couchage pour chiens Memor-One assure un grand confort et bien-être à votre animal de compagnie.

Il est équipé d'un épais matelas intérieur en mousse à mémoire de forme, parfait pour garantir un excellent soutien à l'animal, il s'adapte à la forme du corps et répartit son poids uniformément, soulageant ainsi la pression sur les articulations.

Facile à entretenir, le couchage amovible Memor-One possède une fermeture éclair pratique qui permet d'extraire le matelas. 3 tailles disponibles.



MEMOR-ONE

TISSU MICROPOLAIRE



Découvrez la nouvelle collection en tissu micropolaire de Ferplast !

Fabriqués en tissu micropolaire, équipés d'un rembourrage interne, les coussins pour chats et chiens de Ferplast sont vraiment confortables ! Ils pourront sans aucun doute satisfaire tous les goûts grâce aux différentes combinaisons de couleurs proposées, idéales pour les environnements modernes et plus traditionnels.

Facile d'entretien, les coussins peuvent être lavés en machine à 30° en toute sécurité.



www.ferplast.com
blog.ferplast.com

hygiène



Shampooing insectifuge

Protège votre animal de toute infestation par des parasites.

Classe Biocide TP19 : Dangereux. Utiliser les produits biocides avec précaution. Avant toute utilisation, lire l'étiquette et les informations concernant le produit.

Gamme de shampooings Biodene

98% d'ingrédients d'origine naturelle, certifié Edencert. Flacon en plastique 100% recyclé et recyclable.



Kit tondeuse électrique

Silencieuse, cette tondeuse électrique réglable est facile à utiliser et agréable à manipuler. Le kit est conçu pour assurer la finition de la tonte du chien.

NOTRE SÉLECTION

Gamme de coussins Wouapy

Large choix de couchages pensés pour le confort et le repos des chiens.



jouets



Lanceur de balle

Longueur 50 cm.



Jouet Dental Extreme

Ø 13 cm.



Balle en caoutchouc

Ø 6 cm.



Balle de tennis

Ø 6,35 cm. 3 couleurs assorties.



Jouet à traction balle de tennis

Longueur 48 cm. Bi-couleurs.



Jouet Peluche sonore

Hauteur 20,5 cm.

Promenade

Gamme de laisses et harnais



Caisse de transport Atlas 20

Dispose d'un abreuvoir et d'un coussin en tissu lavable. Entretien facile. Dimensions: 58 x 37 x H 32 cm.



Caisse de transport Atlas 80

Idéale pour un transport confortable dans le coffre. Dimensions: 82 x 51 x H 61 cm.

nutrition hydratation



Conteneur d'aliments

Fermeture hermétique. En plastique. Contenance 25 litres. Dimensions: 24 x 39 x H 51 cm.



Distributeur automatique de nourriture

Fonctionne avec 3 piles. Contenance 4,3 litres.




Fontaine à eau Drinkwell®

Double filtration. Fonctionne sur secteur. Contenance 3,7 litres. Coloris gris.



À VOS CÔTÉS, pour vivre en harmonie avec vos compagnons



Vivre au quotidien avec un chat ou un chien est un réel plaisir, une reconnexion à la nature qui apporte une grande dose d'amour, d'affection et de sérénité...

Ils nous aident à nous sentir mieux, à prendre du temps pour nous, pour eux et occupent, à raison, de plus en plus de place au sein du foyer. Prêt pour accueillir votre prochain compagnon à quatre pattes ? Nous sommes là pour vous aider dans cette nouvelle aventure.

Demandez-nous conseil !

Retrouvez-nous également sur le site
www.magasin-point-vert.fr



Point
Vert 

Magasin
Vert 

La nature est notre métier